



VEŘEJNÝ PROSTOR
PRÁCE STUDENTŮ
KURTA GEBAUERA
NA KVK FPE ZČU
V PLZNI

4. 5. - 29. 6. **Galerie Evropského domu SVK PK, náměstí Republiky 12, vernisáž 4. 5. od 17 h**
Ve spolupráci s odbornými asistenty: Věra Uhl Skřivanová, Monika Plíhalová, Aleš Zapletal, Jakub Havlíček



Pojmy jako kulturní vzdělávání, kulturní kompetence a veřejný prostor nabývají v současné pedagogice významu. Naši kolegové, prof. Kurt Gebauer a prof. Johannes Kirschenmann se těmito tématům věnují dlouhodobě. Prostředí kolem nás zrcadlí míru kultivovanosti národa. Prostor veřejný je prostor společný, prostor k životu, možnost podpory demokratického dialogu. Impulsy z německého školství a umění ve veřejném prostoru jsou výbornou inspirací.

PhDr. Věra Uhl Skřivanová, Ph.D.

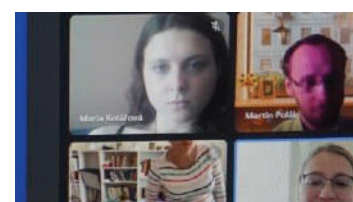
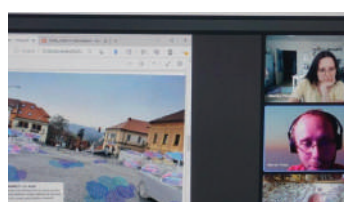
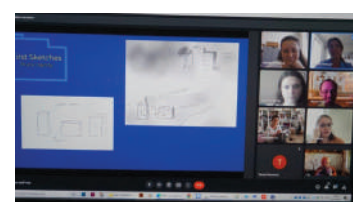
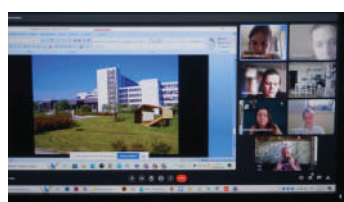
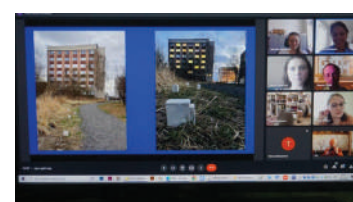
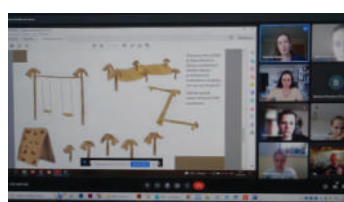
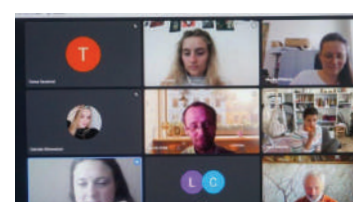
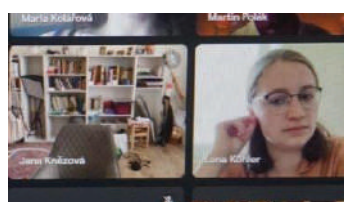
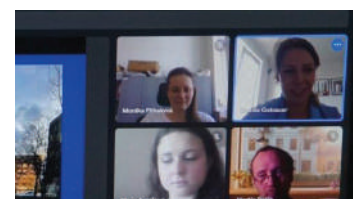
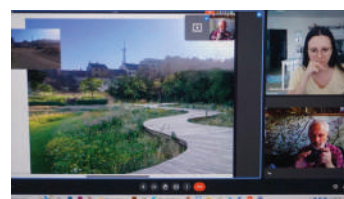
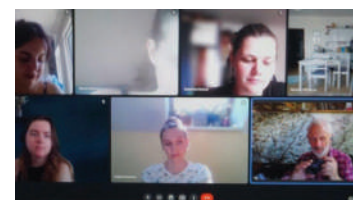
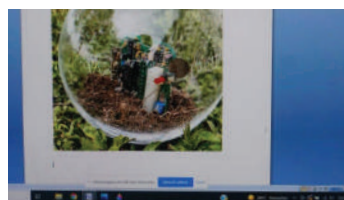
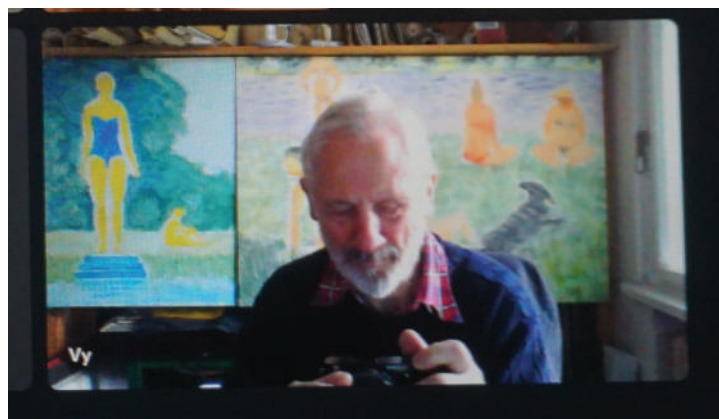
Na veřejném prostoru

jsme spolupracovali se studenty na ZČU v Plzni neformálně už dříve, nyní jsme založili předmět veřejný prostor, možná poprvé v dějinách kateder výtvarné výchovy a kultury pedagogických škol. Péče o veřejný prostor a jeho zkrášlování byla celé dějiny přirozeností. V současnosti se občané jezdí dívat jinak: do ciziny, na chaty. Místo, kde se bydlí, obyvatelé často ignorují nebo nechají vybudovat něco, co stojí hlavně hodně peněz, místo laskavé denní péče o své prostředí.

Nutnost mít rád místo, kde žijí, šířím odjakživa. Také skoro čtvrt století mezi studenty na UMPRUM v Praze, ale je důležité, aby už děti na školách získávaly vztah k místu, kde žijí. Co může být lepší, než aby budoucí učitelky (někdy i učitel) kreslení toho byli plni. Když jsme výuku na ZČU zahájili, začal covid a nastala nutnost pracovat online. Pro nás nádherně, od ježdění z vesniček a předměstí ušetřený čas, více času na zkoumání svého okolí a perfektní komunikace bez muslimských roušek a prezentace na obrazovce s diskusí zúčastněných. A tak lze říci, že i co je hodně zlé, může přinést něco dobrého.

Ještě nedávno tato technologie nebyla běžná. Myslím, že polovina současných povolání by se dala řešit z doma. Pomohlo by to zmírnit současnou krutou realitu – prostor masově zaplněný automobily, které ničí vzduch a pohodu obyvatelům – prostor zaplněný nevolníky pádícími do práce, kterou by v pohodě mohli dělat doma. Pálení nafty a pálení plynu nejen doma, ale i ve všech kancelářích a školách, je podpora Putinových raket, děl a tanků, které vraždí naše sousedy. Místo ježdění do práce – pohodově pracovat, občas se radostně scházet, popovídat si a zaspívat si, jak to v dějinách bývalo normální. Možná by to trochu pomohlo nebezpečné šílence zatlačit tam, kam patří.

Kurt Gebauer, doma 6. 9. 2022



Semináře s prof. Kurtem Gebauerem se vždy nesly v přátelském a tvůrčím duchu. Cení si příležitosti vést se studenty dialog o tom, jak lze výtvarným zásahem zlepšit veřejný prostor. Během online výuky všichni otevřeně sdíleli své nápady, povzbuzovali se k tvůrčí práci a prozkoumávali výrazové možnosti současného umění. Ukázalo se, jak angažovaně studenti dokážou vyjadřovat postoje k neutěšenému stavu budov, nesmyslným zástavbám či zanedbaným dětským hřištím a jak citlivě na ně umí výtvarně reagovat.

Mgr. Monika Plíhalová

Jedno z mých prvních vědomých setkání s uměním (nejen ve veřejném prostoru) nastalo, když jsem jako dítě procházel kolem tajemné sochy utíkající dívky. Bylo to cestou do „zušky“ v Opavě a ta socha tam před školou stále stojí. Stále na mě působí a to místo ozvláštňuje. Účastnit se o nějakých dvacet let později výuky po boku Kurta Gebauera, autora Utíkající dívky, mi bylo velkou ctí.

MgA. et MgA. Aleš Zapletal, Ph.D.

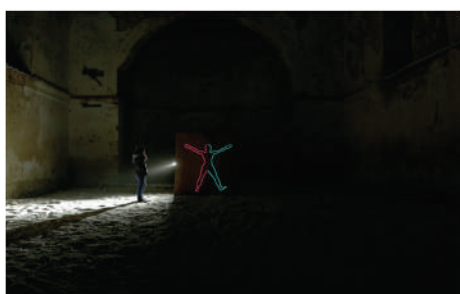
Ke spolupráci s Kurtem Gebauerem jsem od prvních momentů přistupoval s velkou úctou a respektem, tím spíš mě ohromovala umělcova empatie, vstřícnost a shovívavost. Setkávání se studenty bylo vždy přátelské, nestrojené, přesto soustředěné a otevřené novým nápadům a kreativním výzvám. Osobnost takového formátu a uznání nepřestává udivovat životním elánem, tvůrčím zápallem a bezmezným smýšlením. Profesor Gebauer je inspirací nejen jako umělec, ale především jako člověk.

Mgr. Jakub Havlíček





Lucie Valíčková, Neonová žena, 2022.....	5
Helena Kaasová, Carimex, 2020.....	6
Alena Hajžmanová, Kostky v lese, 2020.....	7
Barbora Theodora Černická, Betonová skvrna, 2022.....	8
Petra Jenikovská, Armabeton, 2022.....	9
Barbora Polatová, Lavička ve Všerubech u Plzně, 2021.....	10
Alžběta Huclová, Art is not sleeping, 2020.....	11
Marie Kubečková, Sebeodraz.....	12
Šárka Vamberová, Odpadi, 2020.....	13
Magdalena Zunová, Happening, 2020.....	14
Marie Megan Sochorová, Hrací hřiště, 2021.....	15
Helena Kaasová, Hřiště v blátě, 2021.....	15
Marie Kubečková, Dětské hřiště Spirála, 2021.....	15
Alžběta Huclová, Interaktivní hřiště, 2021.....	15
Tereza Kauerová, Sloup, 2021, Živý labyrint, 2021.....	16
Kurt Gebauer Amerika, 2015.....	17
Kurt Gebauer, Nohy z vody, 2019.....	17
Kurt Gebauer, Bezva úča, 2021.....	17
Anežka Šmídová, Vesmírná lampa, 2022.....	18
Lien Schläfer, Prolézačky, 2022.....	18
Adéla Cieslarová, Relaxační pytle v Chebu, 2022.....	18
Helena Klailová, Kruhový objezd Třemošná, 2022.....	19
Jana Šnajdrová, Duch místa, 2022.....	20
Simona Hejhalová, Hrací kameny.....	21
Gabriela Klimendová, Equilibrio, 2022.....	22
Martin Polák, Světlo v zahrádkách, 2022.....	23
Cecilia Gebauer, Lena Köhler, The little houses, 2022.....	24




Lucie Valíčková — Neonová žena, 2022

Na základě experimentování s různými materiály jsem si vybrala pro svoji tvorbu práci s neonovým světlem. K instalaci jsem zvolila torzo kostela Navštívení Panny Marie v obci Nové Domky. Místo se nachází v pohraničí v oblasti Sudet. Koncept instalace vychází z proporcí Vitruviánského muže od Leonarda da Vinciho z roku 1490. Vitruviánský muž znázorňuje proporce lidského těla, na kterých je založena harmonická krása člověka i světa. Leonarda inspirovaly myšlenky Marca Vitruvia, který napsal Deset knih o architektuře. Vitruvius diskutoval o symetrii a proporcích ve vztahu k budování chrámů. Proto navrhl Francesco di Giorgio Antropomorfní plán kostela roku 1470. Správně postavený chrám by měl odrážet poměry lidského těla.

Hlavní myšlenkou bylo přesvědčit sebe samu, jak bude fungovat propočet lidského těla vepsaného do kružnice a čtverce v měřítku 1:1 umístěného v prostoru. Torzo kostela jsem vybrala záměrně, abych propojila myšlenku Leonarda Da Vinciho s Antropomorfním plánem od Giorgia. Abych propojila minulost se současným výtvarným pojetím, zvolila jsem neonové světlo pro zvýraznění postavy. Prostor jsem oživila nasvícením umělým bateriovým zdrojem, který jsem doplnila o barevné filtry. Umělé světlo má připomínat denní světlo, které prochází vitrážovými okny v kostele do místnosti. Výtvarné pojetí jsem hledala u Zdeňka Pešánka, Martina Fryče a Davida Černého, kteří se své práci zabývali světlem a neone.

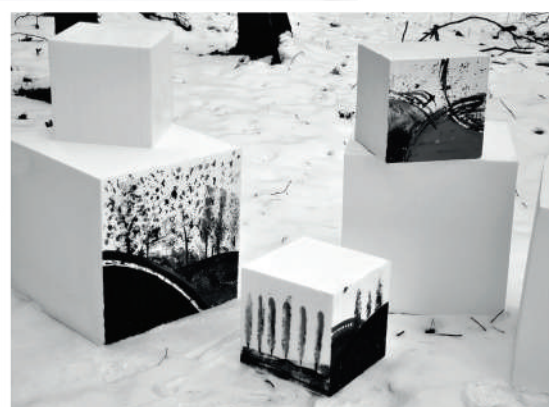


-  Normálka. V plzni se stavi na černo odjakživa a doufá se že to pro fakt průser. Nevyužitá stavba na lukrativním místě
 To se mi líbí · Odpovědět · 2 r
-  Ja myslela, ze je to vezení!!!!
 To se mi líbí · Odpovědět · 2 r
-  A přitom je to celkem pěkný... Ne?
 To se mi líbí · Odpovědět · 3 r
-  tak ubytovnu a bez povolení si udelal i na slovanech u stadler.ner
 To se mi líbí · Odpovědět · 2 r
-  nu,koukal jsem,ze ted v malesicich za ano kandiduji jeho lidi menti pajma.zrejme jeste bude v malesicich veselo...
 To se mi líbí · Odpovědět · 2 r
-  Taková Voříškovna
 To se mi líbí · Odpovědět · 7 r



Helena Kaasová — Carimex, 2020

Největší černá stavba v Plzni od roku 1997. Podnikatelským záměrem byl autosalon a kancelářské prostory. Budova nikdy nebyla uvedena do provozu, 24 let chátrá a během této doby poskytuje střechu nad hlavou sociálně slabým osobám. Nachází se na frekventovaném místě na hlavním tahu do Prahy. Místní obyvatelé objekt přezdívají „skleněné peklo“. Škaredost místa, nevyužitý lukrativní prostor, strach z osob uvnitř areálu, neschopnost města, tuny nahromaděných odpadků... to jsou jen některé z podnětů pro negativní názor většinové veřejnosti na tuto stavbu. A výtvarný projekt z těchto názorů přímo vychází. Avšak, jakkoli těžké to je, snaží se najít pozitivní pohled na věc. Facebookový komentář nejmenovaného uživatele pod fotografií chátrajícího Carimexu: „A přitom je to celkem pěkný... Ne?“ mi rezonoval v hlavě ještě dlouho po přečtení a tato věta nakonec zaštilila celý projekt. Projekt neobhájuje ani nezastává žádný z názorů. Jeho jediným posláním je ukázat, že i na takové katastrofě, jako je tato budova, lze najít něco dobrého. Záleží na úhlu pohledu a na způsobu myšlení, které přímo ovlivňují naše životy. Lidé, kteří nejsou trénováni pozitivně myslet, si velmi ztěžují, komplikují a znepříjemňují život. Budovu Carimexu jsem obohatila o optickou, anamorfní iluzi čtverce, který je čitelný pouze z jednoho místa. Mnoho životních situací vyžaduje jinou perspektivu, aby bylo možné je plně pochopit a ocenit. Aby tvůrčí záměr vyzněl ve svém plném významu, čtverec jsem dopověděla instalací písmen do zbylých oken na druhé straně budovy. Ať už je budova pěkná nebo není, rozhodně není od věci pozastavit se u názorů, které se zcela vymykají těm našim nebo těm většinovým. Pokud je nebudeme přehlížet, mohou nás v mnohém obohatit.



Alena Hajžmanová — Kostky v lese, 2020

Záměrem bylo navrhnout instalaci, která by byla umístěna v přírodě a byla určena především dětem. Inspirovalo mě k tomu mě bydliště, v jehož blízkém okolí jsou rozsáhlé lesy. Instalaci, kterou jsem navrhla, jsem nazvala Kostky v lese. Smyslem instalace je navrátit děti a případně celé rodiny k trávení volného času v přírodě. Z kostek situovaných v lese, by mohly děti stavět různá opevnění, překážkové dráhy, ale zejména by na ně mohly ve volné přírodě malovat. Instalace má být hravá, má být odlehčením. Zapojit se mohou samozřejmě i dospělí, kteří si tak odpočinou a na chvíli zapomenou na každodenní shon.

Kostky by potenciálně byly umístěny v Bolevci v lese, poblíž rybníků. Z toho důvodu, že sem přichází velké množství rodin s dětmi. Jednalo by se o cca 20–25 kostek různých velikostí. Pro představu jsem z polystyrenu vytvořila 6 krychlí, 3 krychle o výšce 50 cm a 3 s výškou 30 cm. Pár z nich jsem pro představu z části pomalovala, aby se kolemjdoucí neváhali zapojit. Zbývající kostky jsem nechala prázdné. Původní záměr byl, že by po určitou dobu byly v nádobách umístěných poblíž kostek temperové barvy a děti by s pomocí přírodních materiálů na ně malovaly. Avšak myslím si, že by nemusel být problém kreslit na ně po delší dobu prostřednictvím barevných kříd.

Inspirační východiska: Ivan Kafka, Donald Judd, Jen Lewin Studio.



← Původní stav

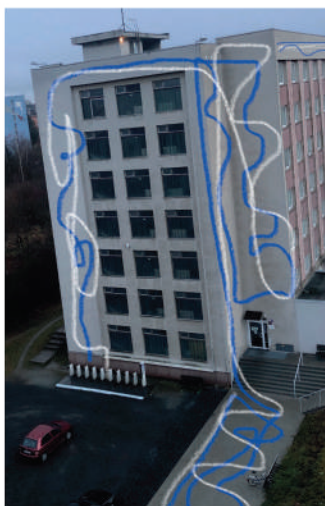


Ukázka materiálu →



Barbora Theodora Černická – Betonová skvrna, 2022

Zaměřila jsem se na místo uprostřed sídliště v Plzni na Skvrňanech, kde velkou plochu tvoří betonová zámková dlažba osázená několika stromy. Místo, kde se lidé setkávají a děti si hrají, je vyřešeno levným a bezúdržbovým způsobem – zalito betonem. V návrhu na úpravu místa jsem se snažila začlenit více zeleně a místa na odpočinek bez porušení betonové plochy. Umístěním plechových rámu s vyvýšeným trávnikem se jednoduše šedá plocha opticky naruší a může vzniknout příjemnější členitější prostor. Vyvýšené trávniky mají organické tvary a jsou umístěné tak, aby bylo snadné mezi nimi procházet. Jejich výška se dynamicky mění, například za dětským hřištěm stoupá a chrání tak před vstupem do silnice, někde vybízá k posezení nebo svou výškou vychází přímo z dlažby, aby byl možný pohodlný vstup na travnatou plochu.



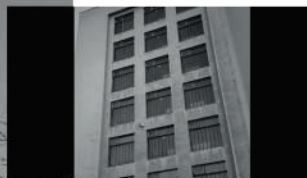
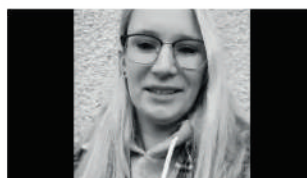
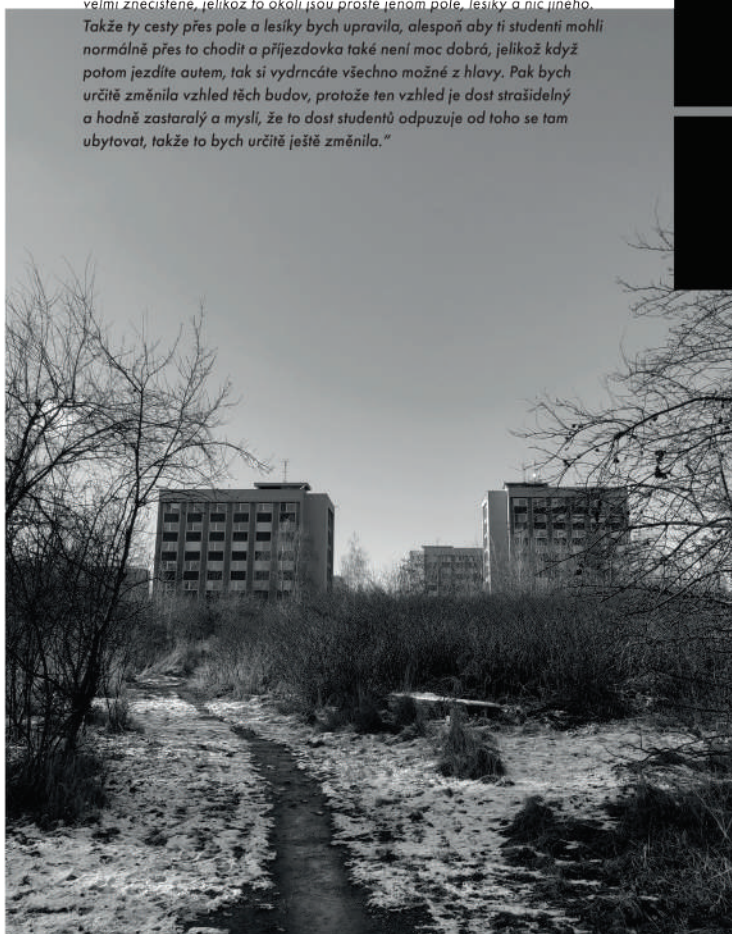
Co pro tebe znamená Armabeton?

B. J. → „Jelikož na Armabetonu trávím víc času než doma u rodičů, tak bych řekla, že je to druhý domov. Mám tady spoustu kamarádů, práci, ráda se tady učím a bavím, jsem na Armabetonu vlastně ráda.“

P. S. → Armabeton pro mě znamená opravdu hodně, jsme tady jedna velká rodina a je to tady bombový. Přidej se k nám.

J. P. → Armabeton je, jelikož zde trávím čtyři roky svého života, takovej domov mimo domov. Mám tady druhou rodinu, což jsou moji kamarádi, moji spolužáci. Zažíváme spolu trable, šťastné chvíle, mám tady práci, takže i živobytí to pro mě znamená. Co bych tady změnil, tak to bude exteriér budov, protože to tady vypadá, jako bychom se zastavili v bublině komunismu, což nám dělá špatnou vizitku, dalo by se říct. Také by se měly zlepšit příjezdové cesty, protože když se jede ráno, tak to není moc příjemný.

Z. F. → „Armabeton pro mě znamená hodně, trávím tam většinu svého času, je to taková moje druhá rodina, hlavně naše buňka na kolejích. Mám tam práci, která mě moc baví, je to moc fajn. A co bych na něm změnila, tak je okolí a příjezdová a příchozí cesta ke kolejím, protože když člověk jede do školy, tak všichni ví, odkud jsem. Poznájí to díky mým botám, které jsou velmi znečištěné, jelikož to okolí jsou prostě jenom pole, lesíky a nic jiného. Takže ty cesty přes pole a lesíky bych upravila, alespoň aby ti studenti mohli normálně přes to chodit a příjezdovka také není moc dobrá, jelikož když potom jezdíte autem, tak si vydrncáte všechno možné z hlavy. Pak bych určitě změnila vzhled těch budov, protože ten vzhled je dost strašidelný a hodně zastaralý a myslí, že to dost studentů odpuzuje od toho se tam ubytovat, takže to bych určitě ještě změnila.“

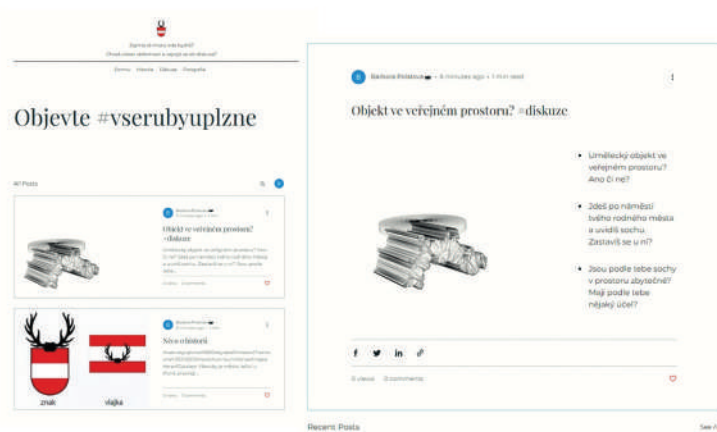
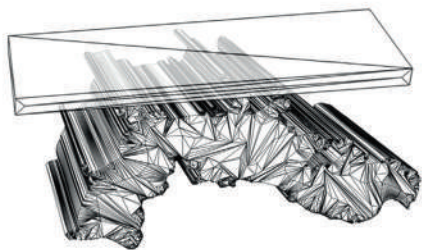


Petra Jeniková — Armabeton, 2022

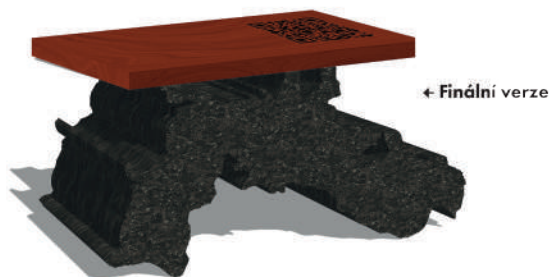
Jako inspirační východisko pro svůj projekt jsem vedla rozhovory s kamarády z koleje, co se jim z vizuálního hlediska na komplexu budov nelíbí a co by chtěli změnit. Mnohokrát padla myšlenka týkající se vzhledu exteriéru, který kazí celkový pohled. Všichni dotazovaní mají ke kolejím velmi blízký vztah a označují ji jako svůj druhý domov. K projektu jsem natočila autentické video s rozhovory studentů, kteří na kolejích bydlí. Já mám ke kolejím také velmi pozitivní vztah, jelikož zde mám mnoho přátel a trávím zde hodně času.

Při návrhu fasády jsem se zamýšlela nad rituálem sledování a setkávání se. Jelikož se jedná o vysokoškolské kolejě, kde bydlí mnoho studentů ze všech fakult univerzity, střetává se zde hodně lidských cest. Vycházela jsem z barevné kombinace univerzitních barev-modrá a bílá. Nenapojované linie by nebyly jednolité, ale měly by vzhled cesty křídly. Vizualizace začíná na vybetonovaném plácku na kola před vchodem na kolej a line se po okraji hrany budovy nahoru.

Vysokoškolské kolejě Borská 53 – Armabeton je komplex čtyř budov A1, A2, A3 a A4. Celý komplex se nachází na Borských polích v Plzni.



↑ Webové stránky, na které vede QR kód umístěný na lavičce

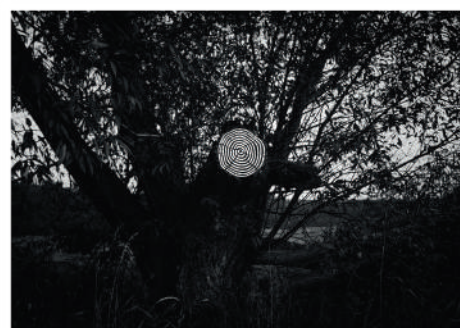


← Mapa



Barbora Polatová — lavička ve městě Vseruby u Plzně

Mým cílem bylo vytvořit objekt, který bude funkční a použitelný pro obyvatele tohoto města. Napadaly mě různé otázky jako: "Co mladí lidé ví o místě, kde žijí? Jak mezi sebou komunikují obyvatelé města?" Chtěla jsem vytvořit místo, kde se lidé budou scházet, získávat vědomosti a budou komunikovat. Můj objekt, lavička vycházela z mapy (tvaru) města Vseruby u Plzně. Vytvořila jsem 3D skici a poté se věnovala vhodným materiálům. K prostoru, kde bude lavička umístěna, se přírodní materiály hodí, jelikož lavička bude položena na trávu. Pořád jsem však pátrala po nápadu, jak lavičku pozvednout, a tím přilákat lidi. Na horní desku lavičky, která je ze dřeva, jsem vytvořila QR kód, který odkazuje na mé webové stránky. Vytvořila jsem tedy místo, prostor, kde může dojít ke komunikaci. Najdou zde články o historii města, mohou se zapojit do diskuze: "Co pro vás znamená objekt ve veřejném prostoru?" a další.



Alžběta Huclová — Art is not sleeping, 2020

Kvůli šíření nového typu koronaviru byla veřejná místa zavřená a s nimi i galerie. V okolí Šrámovic, kde žiji, jsem proto vytvořila malé land-artové objekty, které jsem postupně sdílela s jejich GPS souřadnicemi na sociálních sítích. Projekt vznikl jako výzva ke společnému zaznamenávání procesu pomíjivosti, kterou jsme od pradávna obklopeni. Cílem projektu bylo vytvoření virtuální galerie fotografií mnou vytvořených objektů v průběhu času za časů korony. Pojďme ven, poďme do galerie, poďme tvořit! #artisnotsleeping

GPS: 49.6677065N, 13.5337310E
GPS: 49.6646045N, 13.5660564E
GPS: 49.6487775N, 13.5547247E
GPS: 49.6645523N, 13.5654650E
...



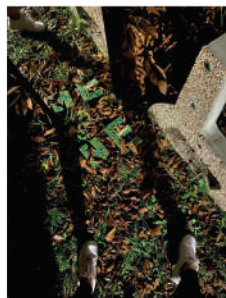
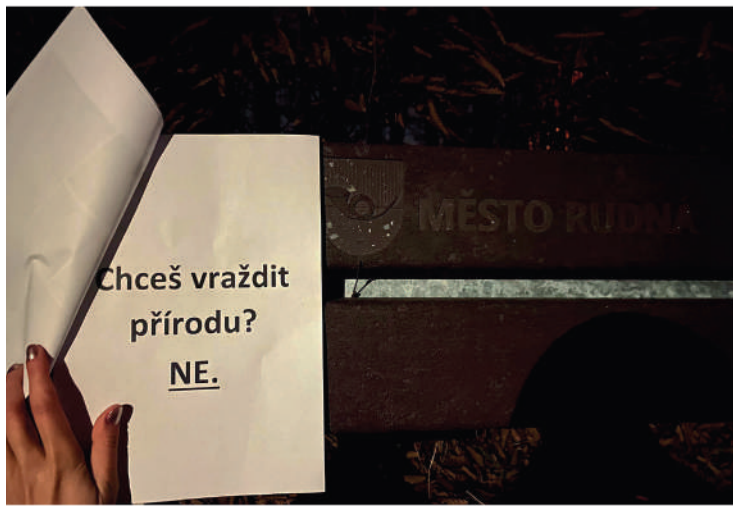
Marie Kubečková — Sebeodraz, 2020

Ze střepů zrcadel jsem vytvořila objekt, který je odrazem mého vnitřního rozpoložení. Odráží v sobě okolní svět, který mě ovlivňuje, ve spárách prosvítají novinové titulky o nouzovém stavu, epidemiologických opatřeních i o uzavírání škol. Svůj Sebeodraz jsem ukryla do opuštěné zpustlé zahrady, kde je v bezpečí a jakoby stranou od veškerého dění světa.



Šárka Vamberová — Odpadi, 2020

Pro svou práci jsem vybrala sociální téma, a to problematiku bezdomovectví. Pandemie totiž není problémem pouze zdravotním, ale především sociálním a tématiky bezdomovectví se přímo dotýká. Propouštění zaměstnanců velkých podniků během obou lockdownů se v Plzni projevilo vysokým nárůstem osob bez domova, o čemž jsem se mj. sama přesvědčila při jednom z výdejů potravinové pomoci organizace Food not bombs. Bezdomovectví začalo být v době pandemie vnímáno spíše jako zdravotní riziko pro většinovou společnost než jako sociální problém, kterým bychom se měli jako většinová společnost zabývat. Z lidí bez domova se v očích většiny ještě více stává něco odosobněného, nevnímaného, na obtíž. Něco, co nechceme vidět. Dalo by se říct odpad. Odpad, o který se nemusíme starat, a čekáme, že zázračně zmizí.



Magdalena Zunová — Chceš vraždit přírodu? / 2020

Myslím si, že zabydlování a ničení přírody na úkor obytných domů je velmi vážný problém této doby. Proměnu svého města jsem si uvědomila v plné míře až s prací. Nejde jen o tento, pro mě sentimentální pláček, ale i o to, co se celkově s mým rodným městem stalo. Rozhodla jsem se tento problém konfrontovat skrze performance, při níž jsem okolním obyvatelům nastavila zrcadlo doplněné jednoduchou otázkou – chceš vraždit přírodu? Performance byla velmi zdařilá a měla spousty ohlasů. Byla jsem opravdu vděčná za veškeré rozhovory, připomínky a názory k mé práci, a především za reakce anonymních kolemjdoucích na mou instalaci. Byl to pro mě znak toho, že nejsem jediná, kdo má z vývoje našeho města negativní pocity a že moje práce měla, aspoň pro těch pár lidí, co ji viděli nebo o ní slyšeli, smysl. V druhé části jsem chtěla zanechat na místě performance něco hmatatelného, co jen tak nezmizí. Ale... do kontextu celé práce mi přišlo nesmyslné zasahovat do přírody něčím cizím... Něčím, co tam nepatří. Rozhodla jsem se smrt přírody demonstrovat obrysem člověka, který známe z různých detektivních příběhů z televize, kdy se v okolí oběti nastříká obrys jejího těla. Také jsem vyskládala na místě velký otazník, který byl přímou referencí na performance. Jak jsem již nastínila, volila jsem pouze přírodní materiály, abych již tak zatěžovanou přírodu nepoškodila ještě více.

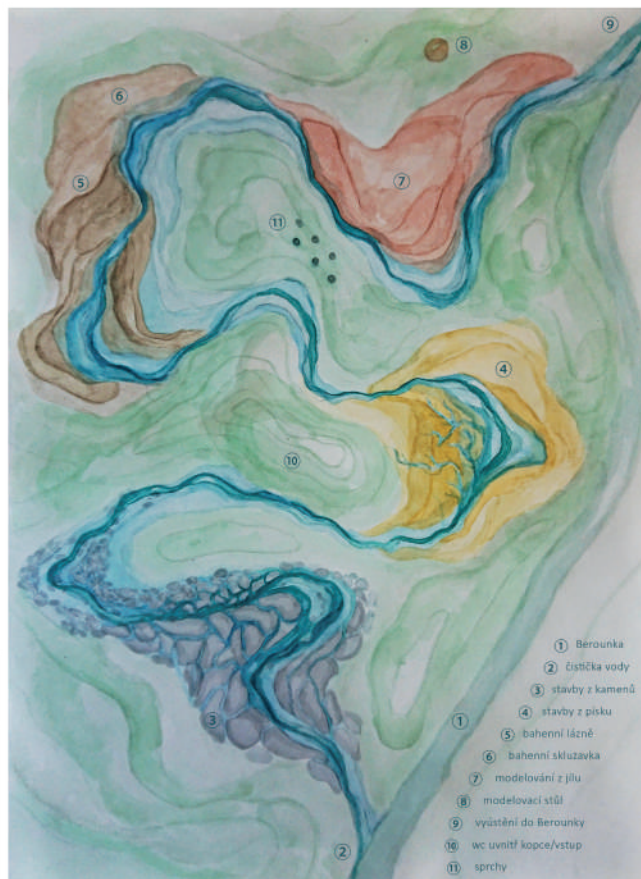


← Marie Megan Sochorová — Hrací hřiště, 2021

Inspirací pro mne byla znějící socha Sounding Sculpture od Harryho Bertoia, Chicago Loop. Monument je vzpomínkou na pšeničná pole kymácející se ve větru, inspirací mu byla mytologická aolská harfa aktivovaná větrem. V návrhu hřiště jsem se snažila docílit zvuku z kovových trubek pomocí větru, stejně jako když děti hrají na flétnu a zakrývají si otvory pro určité tóny. Hluk tvořený větrem by měl tvořit meditační místo, kde si děti budou moci hrát a se zvukem různě experimentovat, proto je hřiště umístěno v odlehle části pláže na Liptovské Mare. Ze Slovenska pochází moje rodina, a proto jsem volila místo pro realizaci právě zde. Původní návrh vycházel ze starého hřiště uprostřed panelákových domů, ze kterého zbyly jen trubky. Konstrukce hřiště je navržena na způsob posilovacích hrazd, na kterých si děti velmi často hrají a prolézají je.

→ Helena Kaasová — hřiště v blátě, 2021

Útočiště pro lidi žijící ve městě, kteří postrádají smyslový kontakt s přírodními materiály. Hra celého těla v bahně je stimulující, je to výrazný smyslový zážitek. Děti i dospělí se na hřišti mohou legálně zablátnit a u toho stavět, modelovat, tvořit. Čisté přírodní původní suroviny – voda, kamen, písek, hlína, jíl – tvoří jednotlivé oddělené oblasti. Ty doplňují a propojují dřevěné můstky, chodníčky a lavičky. V bahenních lázních je umístěna i bahenní skluzavka, v oblasti jílu lidé mohou modelovat taktéž u modelovacího stolu. Návštěvníci se mohou vykopat v říčce nebo se osprchovat ve veřejných venkovních sprchách. Toalety a technické zázemí jsou zabudovány v kopci. Občerstvení je připraveno v baru na písčité pláži. Areál s nočním osvětlením je přístupný až do večerních hodin. Hřiště hlídá správce, udržuje ho ve formě a předchází vandalismu, avšak přirozená přestavba dětmi je nejen dovolená, ale přímo žádoucí. Její míra je stanovena neovlivněnou funkcí a trvanlivostí hřiště. Voda je čerpána z řeky, je přečištěna a následně říčním ramenem protéká skrze celé hřiště, skrze všechny jednotlivé oblasti, vydatnou zeleň se vzrostlými stromy a na konci se vrací zpět do řeky. Hřiště je situováno na klidném, ale velmi dobře dostupném místě na Roudné, kousek od centra Plzně, směrem k Boleveckým rybníkům. Zásadní pro projekt je řeka Berounka. Ta je kvůli bezpečnosti z jedné strany oplotena. Koryto říčního ramene je bezpečné a mělké, avšak dohled rodičů u malých dětí je samozřejmý.



- 1 Berounka
- 2 Čistička vody
- 3 stavby z kamenů
- 4 stavby z písku
- 5 bahenní lázně
- 6 bahenní skluzavka
- 7 modelování z jílu
- 8 modelovací stůl
- 9 výhled do Berounky
- 10 wc uvnitř kopce/vstup
- 11 sprchy

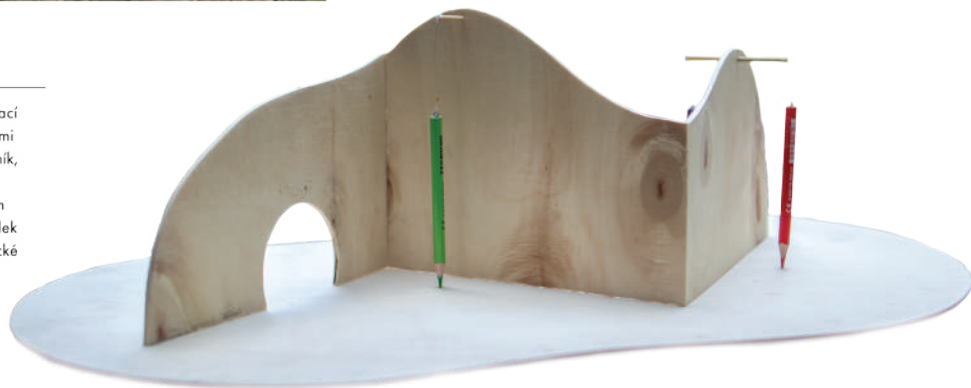


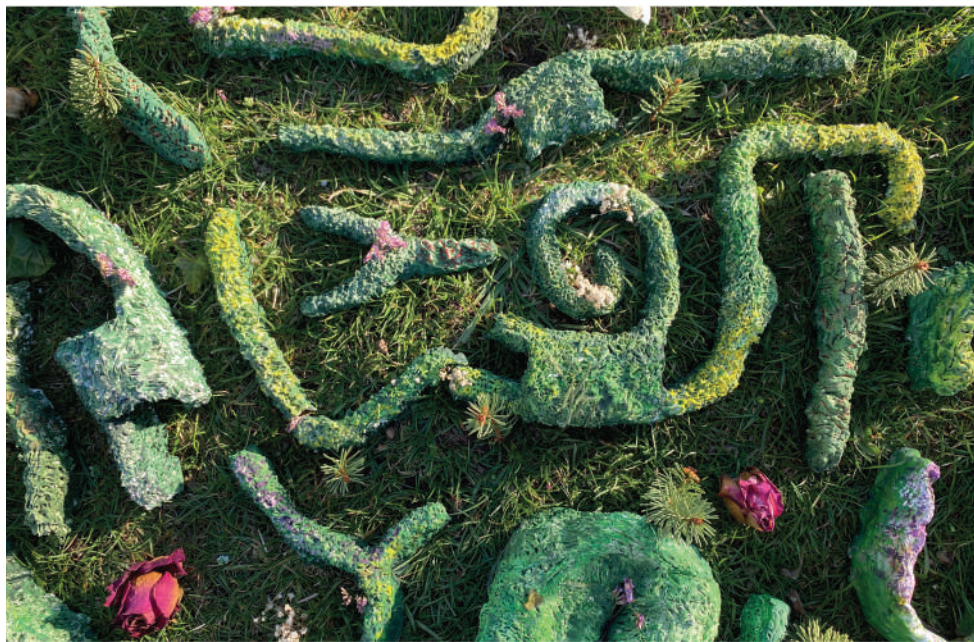
← Marie Kubečková — Hřiště Spirála, 2021

Mým hlavním cílem bylo změnit obyčejnou krajinu v krajinu magickou, která by dokonale splývala s okolní přírodou. Jako hlavní prvek jsem využila spirálu, která symbolizuje běh života a času, jelikož hřiště bych chtěla vytvořit na dlouho nevyužívaném a zanedbaném kusu země a vdechnout mu tím nový život. Středobodem spirály je vzrostlý dub, v jehož stínu mohou děti i dospělí odpočívat, hrát si a zažívat svá každodenní dobrodružství. Stejně jako ve skutečném světě, i zde najdeme překážky, konkrétně v podobě kamenů a klád, ale také bezpečný úkryt pod brankou z vrbového proutí. Všechny tyto prvky se společně proměňují v symbolický obraz našeho světa, který je konečnou jen jedno velké hřiště.

→ Alžběta Huclová — Interaktivní dětské hřiště, 2021

Návrh na interaktivní dětské hřiště s edukativním přesahem. Mou inspirací byli autoři David Böhm a Jiří Franta, kteří se zabývají různými kreativními formami kresby. Výstupy jejich činnosti mohou připomínat kresebný deník, grafitti, karikatury, komiks nebo i konceptuální umění. Ve své tvorbě si záměrně pohrávají s měřítkem kresebných materiálů, stejný princip jsem uplatnila i do návrhu dětského hřiště. Děti za pomoci obrovských pastelky mohou pokreslit stěny a podlahu navrženého hřiště. Volila jsem organické tvary takovým způsobem, aby tolik nenarušovaly okolní přírodu.





Tereza Kauerová — Živý labyrint, 2022

Živý labyrint je interaktivní dětské hřiště v každém slova smyslu. Neustále roste, mění se, a nabízí příležitosti k různým aktivitám. Můžete v něm bloudit a prozkoumávat jeho tunely a zákoutí, hrát na schovávanou, lézt po stromech, závodit s kamarády, kdo první najde cestu dovnitř či ven, nebo také pozorovat ptáky, brouky i další živočichy a poznávat stromy i rostliny. Labyrint je ideální pro stavbu bunkrů a tvoření stromových domečků, najdou se v něm i místa pro odpočinek, kde si může člověk v klidu číst.

Cílem tohoto hřiště je poskytnout dětem z města přírodní prostor, ve kterém by se mohly pohybovat a přirozeně sledovat procesy, které se odehrávají v divoké přírodě a jsou důležité i pro nás život. Aby se přírodního prostředí nebály, ale uměly se v něm orientovat, dokázaly využívat jeho výhod s respektem a měly k němu dobrý vztah. Labyrint by zároveň fungoval jako takový živý atlas, neboť by ho tvořilo velké množství různých druhů rostlin, známých i neznámých, opatřených názvy. Děti by tu měly i prostor zasadit si, co chtějí, a pozorovat růst, kvetení, zrání i přirozený zánik.

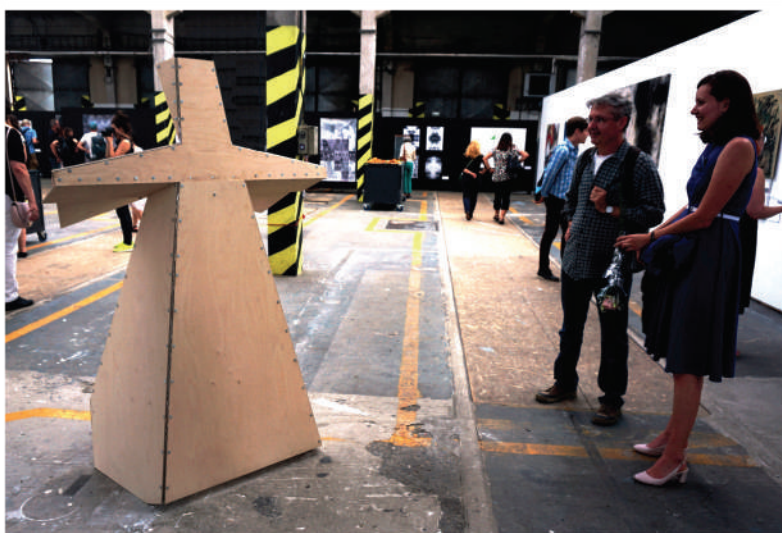
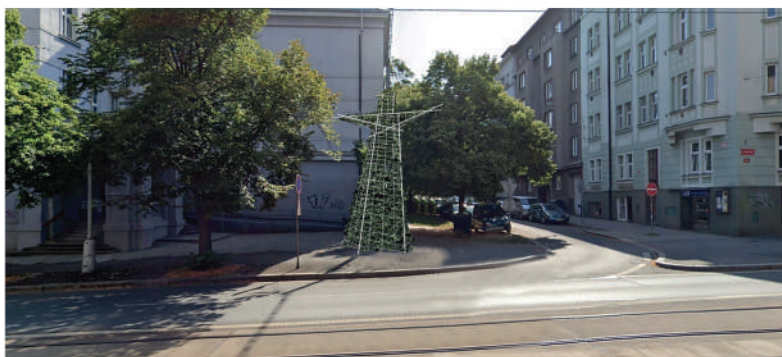
Základní zdi labyrintu tvářily tůje, cypřišovce, jilmy, tisý a ptačí zob. Mezi nimi by se čas od času objevil i rakytník, zlatice, střemcha, šerík, líska, hloh, špendlíky a další. Po živých zdech, které by někde srůstaly v brány a tunely, by se pnuly růže, šipek, hrachor, ostružiny i vino. Na některých místech by volně rostly různé stromy – smrky, modřiny, cedry, duby, buky, jasan, javory, košťany, osiky, břízy, ale také jedlé stromy – jabloně, švestky, morušve a další. V labyrintu by rostly i keře, byliny, jahody, borůvky, maliny, květiny a přirozeně také další divoké rostliny.

Tereza Kauerová — Sloup, 2020

Cílem tohoto projektu bylo oživit starý nepotřebný sloup v Plzni – Křimicích a najít pro něj nový smysl. Nechala bych proto sloup porůst popínavými rostlinami, které by z něj mohly vytvořit zajímavou sochu. Kromě estetického účinku, který by rostliny a květiny vytvořily, by s jejich pomocí sloup také přilákal hmyz a motýly. Ti by mohli postupem času najít přirozené útočiště ve vrstvách rostlin porůstajících sloup, což by bylo užitečné pro životní prostředí, ve kterém vhodný prostor pro takové tvory ubývá, ačkoli jsou potřební.

Jednou se základních rostlin, které bych využila při porůstání sloupu, by byl samozřejmě břečťan, který má velkou výhodu, že je zelený i v zimě. Psí vino by ho doplnilo a na podzim by se sloup rozzářil červenou a žlutou barvou. V létě by zelený sloup zdobily modré květy povijnice, bílý svlačec a ve spodní části také hrachor s různými odstíny fialové a svými úponky. Na sloupu by kvetly popínavé růže různých barev, a později by se přidala i vistárie se svými hroznými fialovými květy. Až na vrchol sloupu by se jistě doplazila opletka čínská a obohatila by svými bílými květy. V obou těchto projektech kombinuji volně rostoucí rostliny, které lidé často považují za plevel, s rostlinami záměrně pěstovanými, neboť osobně nepovažuji žádnou rostlinu za plevel, v přírodě má své místo a svůj smysl, i když ho třeba nevidíme.





Kurt Gebauer

↑ Nohy z vody, 2015

V Plzni v Mlýnské strouze od roku 2019.

↑ Bezva úča, 2021

Návrh před budovu ZČU na Klatovské ulici v Plzni. Model na celostátní výstavě pedagogů ARTEDUCO v Depu při mezinárodní konferenci INSEA 2019 v Plzni.

← Amerika, 2019

Vzpomínka na obec Amerika v Plzni u Pramenů v Roudné.

← Studenti KVK FPE ZČU v Plzni, 2019

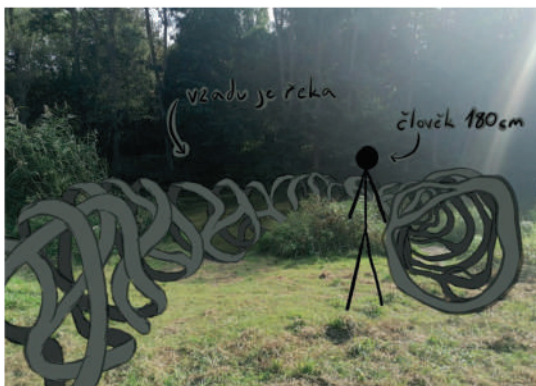
Při diskusi nad svými návrhy s pedagogy a plzeňskými aktivisty Pěstuj prostor u Pramenů v Roudné.





← Anežka Šmídová — Vesmírná rostlina — lampa, 2022

Zvolené místo se nachází v prostoru mezi Poliklinikou Slovany a areálem bývalé porodnice na Slovanech. Obě budovy jsou spojené, ale nachází se zde průchod. Lokalita je v současnosti málo využívaná, chybí zde veřejné osvětlení. Mnou navrhovaný objekt je ozvláštněním prostoru a zároveň praktickým řešením chybějícího osvětlení. Vesmírná rostlina – lampa plasticky vystupuje ze zdi. Vysoká je 3 metry a rozpíná se až do prostor průchodu. Tvořena je laminátem v kombinaci s epoxidovou pryskyřicí. Světelné zdroje jsou napájeny fotovoltaicky (panel je umístěn na střeše polikliniky) a světlo se rozsvěcí na fotobuňku, aby se neplýtvalo energií.



→ Lien Schläfer — Prolézačky, 2022

1) Místo: Běh řeky Radbuza u Tyršova mostu v Plzni.
Materiál: Mělo by jít o voděodolný pevný materiál, jelikož jeho část by zasahovala i do řeky.
Účel: Je určený pro prolézání či obecnému lezení nejen dětem.

2) Místo: Běh řeky Radbuza u Tyršova mostu v Plzni.
Materiál: Mělo by jít o voděodolný pevný materiál odolný vůči podmínkám exteriéru.
Účel: Je určený pro prolézání či obecnému lezení nejen dětem.

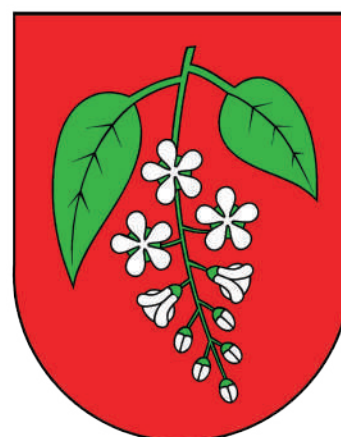
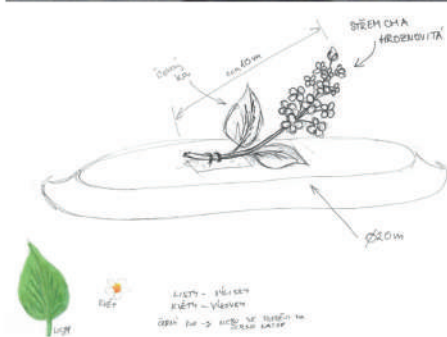
3) Místo: Autobusová zastávka Průmyslová v Plzni.
Materiál: Vzhledem k industriální povaze této ulice, rozhodně bych nevolil přírodní materiály. Šlo by nejspíše o kov. V průhledných částech bych využil plast, možná plexisklo.
Účel: Ochrana lidí na zastávce před deštěm a poskytnutí sezení při čekání.



← Adéla Cieslarová — Relaxační pytle v Chebu, 2022

Jde vlastně o takové pytle, na které si člověk může sednout. Odpočinout si, relaxovat. Barevné jsou z toho důvodu, aby lákaly kolemjdoucí již z dálky. Mají také působit hravě. Jsou různých velikostí. Nejdříve jsem uvažovala o tvaru polokoule, ale nakonec jsem uznala, že by nebyly až tak pohodlné a těžko by se na ně lezlo. Proto jsem ve finálním návrhu zvolila zploštělý, pohodlnější tvar. Představovala jsem si, že by tyto pytle na sezení mohly být vytvořeny z nějakého silikonu nebo gumy, aby byly pružné a příjemné na dotyk.

Materiál: silikon šetrný k životnímu prostředí, guma.
Výplň: polyesterové kuličky.



Helena Klailová – Kruhový objezd Třemošná, 2022

Pro svou práci jsem si zvolila kruhový objezd ve směru z Plzně-Bolevec do Třemošné. Kruhový objezd je celkem nový a v této době jsou na něm pouze keře. Inspirovala jsem se historií města Třemošná a znakem. První zmínky o Třemošné pocházejí z let 1181 – 1182. Dříve se město jmenovalo Střemošná, a to díky rostlině střemcha, která rostla podél potoka Třemošenka.

Oficiální znak města Třemošná: Znakem města Třemošná je červený štít. Na něm je zobrazena větvíčka střemchy. Větvíčka je na štítě zobrazena stopkou nahoru. V nejspodnější části větvíčky jsou dva listy, každý na jedné straně. Následuje je trojice plně rozvitých květů, poté je po každé straně větvíčky jeden další. Rozvité květy jsou s pěti stříbrnými okvětními plátky, stříbrným středem a zelenými kalíšními listy. Následuje po každé straně větvíčky jeden polorozvinutý květ, který je zobrazen s pěti navzájem se překrývajícími stříbrnými okvětními listy a zeleným kalichem. Pak vidíme po každé straně střídavě dvě postupně se zmenšující poupata, složená ze dvou stříbrných okvětních listů a zeleného kalichu. Celá větvíčka je zakončena poupětem zobrazeným dvěma stříbrnými okvětními listy a zeleným kalichem.



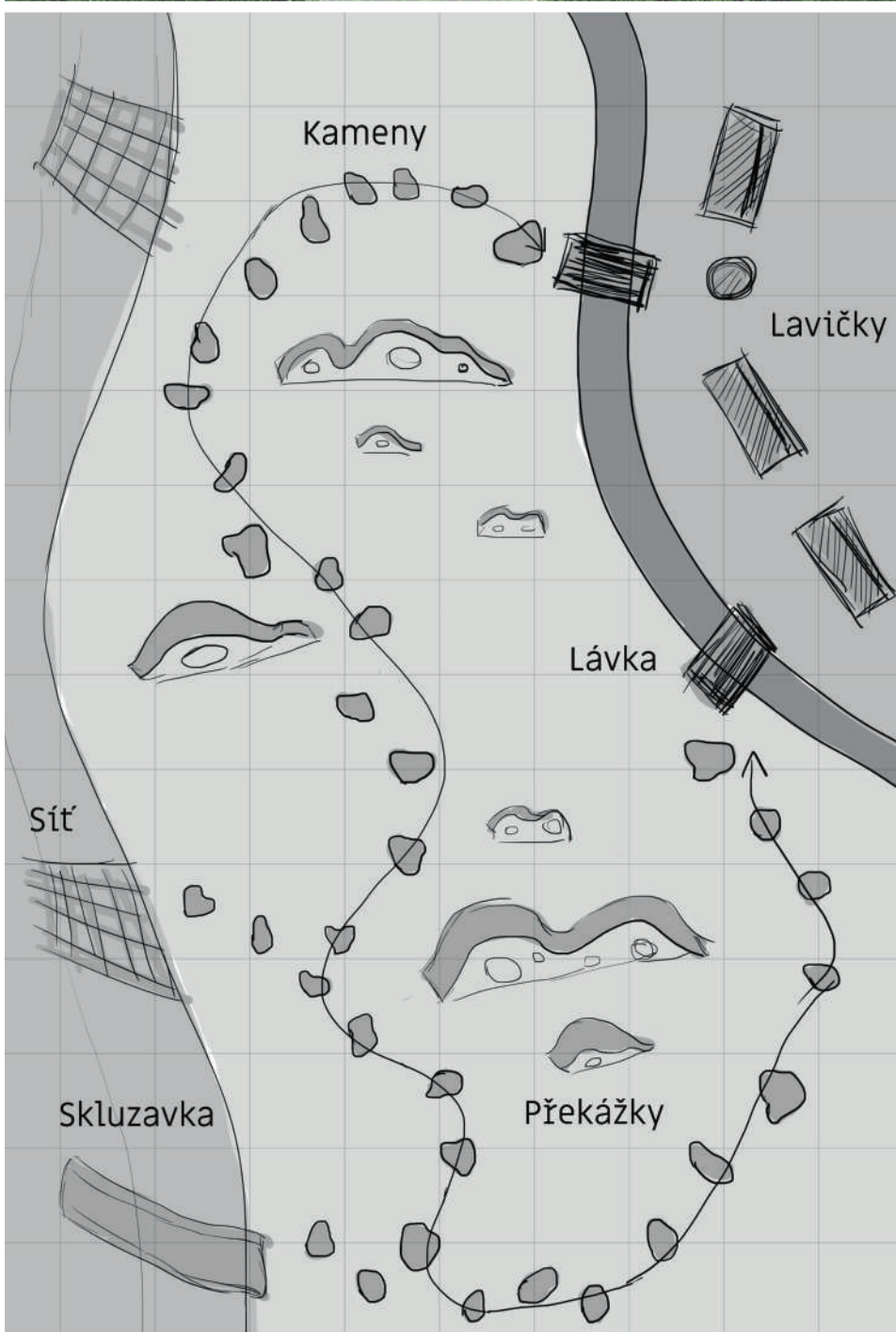
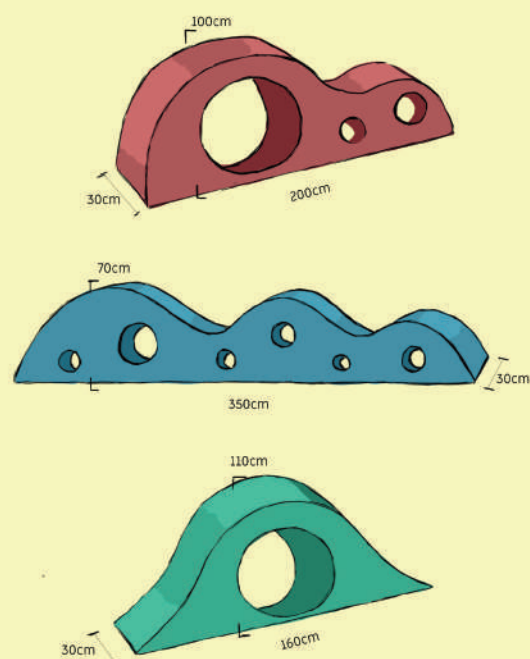
Jana Šnajdrová — Duch místa, 2022

Lokalita: Plzeň-Bolevec, vrch Mikulka

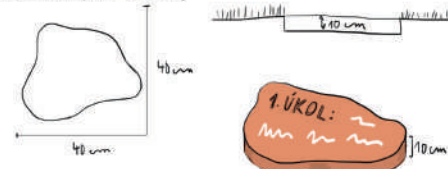
Mikulka má údajně temnou historii. Od šibeničního vrchu po civilní obranu za druhé světové války. Dnes je to vyhlídka, kam chodí lidé na procházku nebo posedět na ruinách z válečného období, odkud je vidět na celou Plzeň a blízké Bolevecké rybníky. Kolik z nás zná historii těchto míst? Přitom tam snad každý Plzeňan někdy byl. Světelné objekty ve tvaru postav mají odkazovat na historii (paměť) místa. Cílem bylo vytvořit figury, které budou ve dne téměř neviditelné, ale v noci ožijí. Mají připomenout, že i když naše stopy nejsou na první pohled rozpoznatelné, v prostoru zanecháváme otisk, teplo či kousek duše. Snaha zachytit pomíjivý okamžik. A když budeme chtít, můžeme se přenést do minulosti. Stačí se jen dotknout...



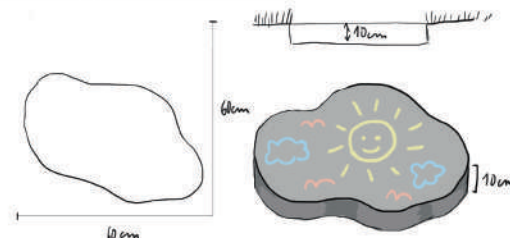
Překážky



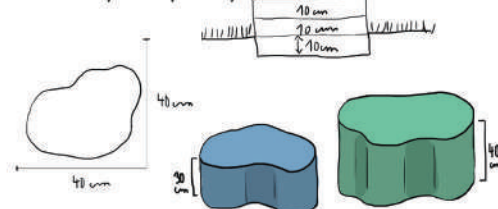
1. Kameny s úkoly



2. Kameny na kreslení



3. Kameny stupínky



Simona Hejhalová — Hrací kameny, 2022

Schéma hřiště — prostor hřiště se nachází v údolí, okolní svahy se dají využít pro skluzavky nebo síť na lezení. Díky tomu, že hřiště v údolí a okolní vegetaci je odříznuto od silnice a hluku aut. V prostoru se nachází malý potůček, přes který by vedly lávky, ty by zároveň oddělovaly prostor na hraní od prostoru s lavičkami, který by sloužil pro rodiče dětí. Mají tam na něj jasný výhled, ale zároveň nezasahují do herního prostoru.

Kameny — nejsou vlastně kameny, ale jsou vytvořeny z betonu. Vytvářejí cestu, která vede skrz prostor hřiště a tvoří dráhu hry. Jsou tři typy kamenů, které se střídají. První jsou kameny na úkoly, které budou barevně odlišené. Ty mají dětem napovědět, k čemu to vlastně slouží. Další jsou kameny na kreslení, ty jsou z obyčejného šedého betonu, na kterém vynikne kresba křídou a slouží jako volný prostor pro děti na kreslení a zdobení si hřiště. Třetí jsou kameny stupínky, které jsou vyvýšené a slouží pro zpestření trasy, jsou také z barevného betonu. Na všechny kameny se dá stále psát i kreslit.

Překážky a prolézačky — aby prostor hřiště nezaplnily jen kameny, budou po něm rozmístěny další prvky podporující hru. Prolézačky jsou také vyrobeny z barevného betonu, aby prostor ozvláštnily a nepůsobily sterilně. Jsou v nich různé velké kulaté otvory, které mohou sloužit k prolézání apod. Díky zaoblenému tvaru se snižuje riziko poranění a tvarově ladí se zbytkem prostoru, včetně kamenů, které jsou také zaoblené. Velikostně se liší, tak aby na ně bylo možné lézt, přeskakovat je nebo lézt skrz.



Equilibrio
 - sedlá ve
 veřejném prostoru
 vizualizace
 Gabriela Klimendová

sorka z
 hlíny ☺



EQUILIBRIO
 renovace
 renovace



SVĚTLO V ZAHRÁDKÁCH

na popravčím vrchu

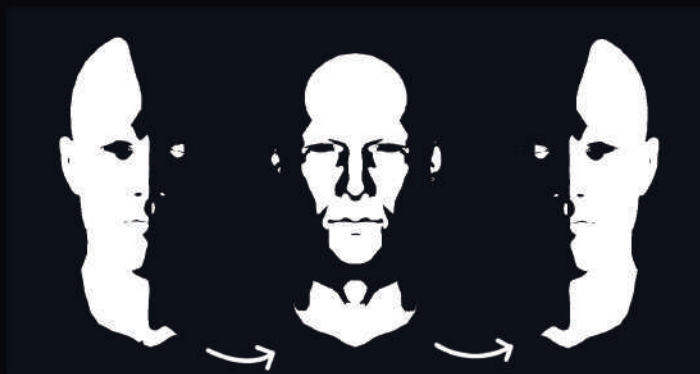


Na bývalém příbramském **popravčím vrchu** toho při noční procházce příliš nevidíte. Zdejší park "V Zahrádkách" je zcela bez osvětlení. Přesto se nachází mezi několika řadovými domy a představuje mezi nimi důležitou spojnicí.

Pojďme si připomenout historii tohoto místa. Tato instalace za pomoci infračervené kamery identifikuje procházejícího chodce a promítne do parku jeho světelnou siluetu.

Nejenže takto **osvítíte prostor svou přítomností**, ale zároveň se připojíte k tiché vzpomínce na ty, kteří tu v minulosti zemřeli.

Tušené podobizny zemřelých jsou chvílemi odhalovány světlem. Instalace upozorňuje na **neutěšenou historii** a **neutěšený stav místa** v současnosti.



To be called a refugee is the opposite of an insult; it is the badge of strength, courage and victory.

Tennessee Office for Refugees

Art often is a response to the world and how we experience it. Art frequently depicts what presses from within the artist. Our semester project therefore is a response to the war that is happening in the Ukraine at the very moment and the horrors and sufferings that are portrayed through the media day by day. While feeling numb to the situation, Lena and I (Cecilia) felt the urge to take a stance as artists.



We think we are speaking for many, when we say that we were overwhelmed by the reactions of the European citizens and the fact that so many opened their hearts and homes for the people from Ukraine in a time of crisis. Our project can therefore be seen as a warm invitation to people from Ukraine to stay with us until it is safe to return back home. Despite that, it is also a tribute to Europeans who showed kindness and empathy.

The little houses have been installed in the middle of our campus living in order to show our willingness to integrate and welcome the people the best way possible.

Editoři:

prof. akad. soch. Kurt Gebauer, dr.h.c.

PhDr. Věra Uhl Skřivanová, Ph.D.

Mgr. Monika Plíhalová

BcA. Barbora Theodora Černická

Bc. Alžběta Huclová

S UMĚNÍM DO MĚSTA

Umění má naše vnímání a zcela je dokáže polapit. Umění budí pozornost a může sloužit komunitě.

Škola i školy vysoké jsou místem poznávání života a společnosti a její kultury. Jsou však také místem prvního záměrného odcizení. Odcizení ve smyslu vytržení ze světa, který je nám známý, na který jsme si již zvykli. Ve škole a v rámci studia, především pak v umění a výtvarné výchově se snažíme na známé a běžné dívat nově a do jisté míry navyklý způsob myšlení překonávat. Vzdalujeme se od známého, abychom se přiblížili novému!

Zejména realita mimo univerzitu se může stát místem, kde se vědomosti utvářejí na základě zkušenosti, kde se nesimulují, ale kde se získávají metodou pokusu a omylu. Veřejný prostor jako místo učení nabízí segmenty společnosti kritické reflexi a zároveň možnost aktivního podílení se na tvorbě prostředí. Díky uměleckým intervencím a osobní angažovanosti studenti poznávají struktury společnosti, vzájemné vazby a rozpory, stejně jako mechanismy a nástroje politického prosazení se v demokratickém společenství.

Cílem studentských konceptů je upravit konkrétní místo v jejich městě, v jejich komunitě, možná i v jejich vesnici, a tím je obohatit. Nejedná se o bezvýznamné cvičení na pískovišti. Úkoly jsou od počátku zaměřeny na konkrétní realizaci. Tvůrčí návrhy by se měly osvědčit venku, ve veřejném prostoru.

Simulace a poznání profesionálních procesů, a tím i získání vhledu do autentických struktur, je sociálním učním, je to studium ve společnosti a pro společnost.

Projekty, které zde vidíme, jsou seriózní hrou. Hrou plnou nadšení, protože hráči mají vážný záměr: vlastní tvorbou zasáhnout do veřejného prostoru bydliště. Na základě svých dovedností studenti něco vrací společnosti, komunitě, která jim umožnila vzdělání a také ho financuje. Umění tak chce a musí vystoupit. Dobré umění je pak pravdivé a krásné, když opustí ateliér nebo univerzitu. Kdo takové umění vytváří, rozvíjí svou citlivost pro životní prostředí, pro veřejný prostor.

Chtěl bych vyslovit kompliment studentům Kurta Gebauera: riskovali jste, byli jste odvážní, ale tím jste mnohem více získali – mnohem více než jen vědomosti a dovednosti.

Johannes Kirschenmann
překlad Věra Uhl Skřivanová