





Katedra výtvarné výchovy a kultury FPE ZČU v Plzni

Výstava prací studentů a jejich pedagogů:

Františka Hodonského

Dalibora Smutného

Stanislava Poláčka

Naděždy Potůčkové

10. 9. – 30. 10. 2022, Galerie Státního zámku Nebílovy





Na umění je nejcennější to, co pochází z vlastních pramenů, co míří do neznáma dosud neobjeveného. Ve světě podvědomí jsou nespoutaná tajemství krajinného prostoru, který směřuje buď k nám nebo od nás.

Bloudění po krajině je obrazem, který se možná postupem času stane básní. Není to ovšem zadarmo, je ji třeba z lhostejnosti krajiny vydobýt.

A tak je to i při výuce studentů. Ti, co se snaží a mají výsledky, jsou laskavým pohlazením a svědectvím, že mnou vložený investovaný čas nebyl zbytečný. U mnohých jsem našel porozumění a vzájemnou symbiózu.

prof. ak. mal. František Hodonský

Základem mého vizuálního uvažování je kresba, jak profesně, tak v oblasti pedagogické. Kresba je předmětem a současně prostředkem, sdílenou teorií a její praktikou utvářející obrazové formy a jejich vztahy strukturované specifičností jazyka. Kresba se stává prostorem sebereflexe, konceptem pro realizaci v jiném médiu. Sama je médiem. Přímoou spojnicí mezi objektem a subjektem. Jejimi významy definujeme obecnou obrazovou symboliku, principy zobrazování do osobní roviny sdělení.

Důležitým průsečíkem mé práce je transformace kresby do grafické techniky mezzotinty. V oblasti volné grafiky je vzájemné působení obou médií zcela zásadní a rozmanité. Kresba utváří myšlenkovou strategii, koncepci a současně se střetává s materiálem a jejím estetickým charakterem, jenž je nutné překonat rozvíjením specifičnosti a originality výtvarné formy. Linka, plocha a bod jsou utvářeny pomocí nástrojů rytím do povrchu měděné desky a jejich kvalita grafického účinku je zdůrazněna otiskem matrice na papírovou podložku. Za důležitý aspekt v mé výtvarné činnosti považuji hledání podoby světla, jak v rovině symbolické, tak formální, odkazující k významu lidské existence, času a způsobu uvědomování si základních principů bytí.

Pro vyjádření těchto skutečností často kresba ani grafika neposkytuje patřičné zázemí a jedinou alternativou je obraz uchopený malířskými výrazovými prostředky. Způsob práce má svoji neopakovatelnou procesuální kvalitu, nutnou k vyjádření mých pocitů a způsobů, jak vnímám optiku vidění okolního světa. Podstatnou je zde barva a barevné vztahy, které se pro mne stávají hmotou, tvarem a prostorem pro utváření definice světla.

prof. ak. mal. Dalibor Smutný

Už více jak půl století není pro aktuální výtvarné dění příznačná práce pouze s klasickými technikami a prostředky. Tento fakt se nutně odráží v pestrosti a různorodosti náplně odborné výuky na naší katedře, v hledání nových přístupů a prostředků. Příznačná je práce s experimentem, konfrontace a následná diskuze.

Vše je ale postaveno na předchozím studiu a osvojení si možností klasických médií přes zkoumání vlastního projevu a formulování autentického názoru. Vedle rozvoje svého talentu a kreativního myšlení jsou naši posluchači vedeni k orientaci v aktuálním dění na domácí i světové výtvarné scéně.

MgA. et Mgr. Stanislav Poláček

Ráda mám poznání, přijímání i dávání.

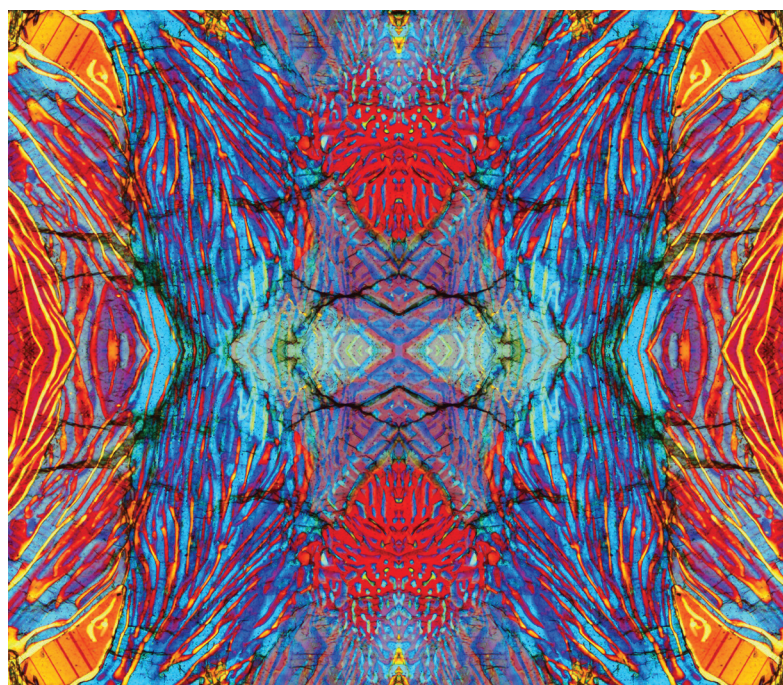
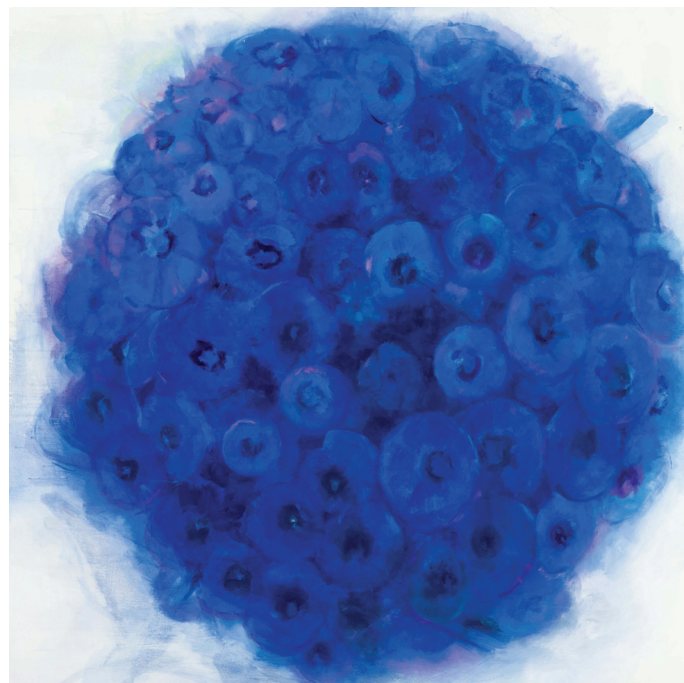
Tvůrčí vnímání reality života, humorné i vážné, paradox a ironie situace mne baví zvláště....

Transformace do podoby výtvarné, odraz světa reálného ve vznikajícím artefaktu....

Ráda věnuji pozornost tvůrčím studentům, dialog s nimi, podpora jejich snažení a nasměrování tápajících mne moc těší, myslím, že je obohacením obou stran.....

Mgr. Naděžda Potůčková





František Hodonský, *Náplava*, 2022, olej na plátně, 140 x 100 cm.
Dalibor Smutný, *Tvary světa - Pampeliška III*, 2020, olej na plátně, 140 x 140 cm.
Stanislav Poláček, *Africká krajina*, 2018, digitální tisk na plátně, 140 x 160 cm.
Naděžda Potůčková, *Gotický objekt*, 2009, červenice se šamotem, kysličníky kovů, výška 39 cm.





1.



2.



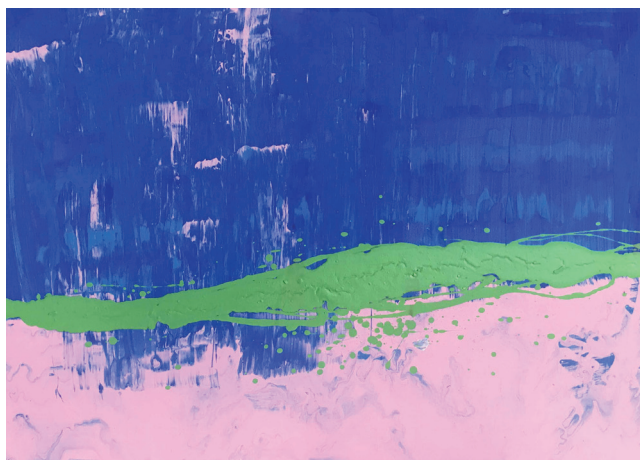
3.



4.



5.



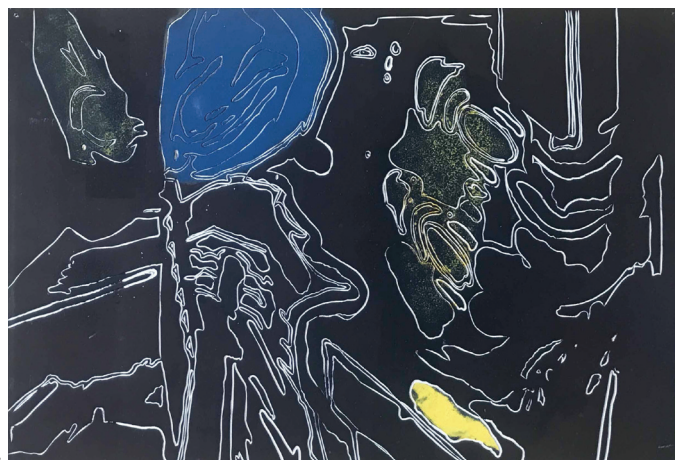
6.



7.



8.



9.

1. Alena Hajšmanová, *Strom s vodní krajinou*, 2022, akryl na plátně. 2. Anežka Slavíková, *Bez názvu*, 2021, linoryt. 3. Kateřina Hejnová, *Spojení*, 2022, linoryt. 4. Jana Šnajdrová, *Židle*, 2021, linoryt. 5. Markéta Sladká, *V polích*, 2021, linoryt. 6. Marie Kubečková, *Krajina tyrkysové a červené*, 2022, akryl na plátně. 7. Tereza Holátová, *Animalia - Medúzy*, 2022, linoryt. 8. Sabina Kunstová, *Ke Světcům*, 2022, akryl na plátně. 9. Barbora Polatová, *Krajina v noci*, 2021, linoryt.





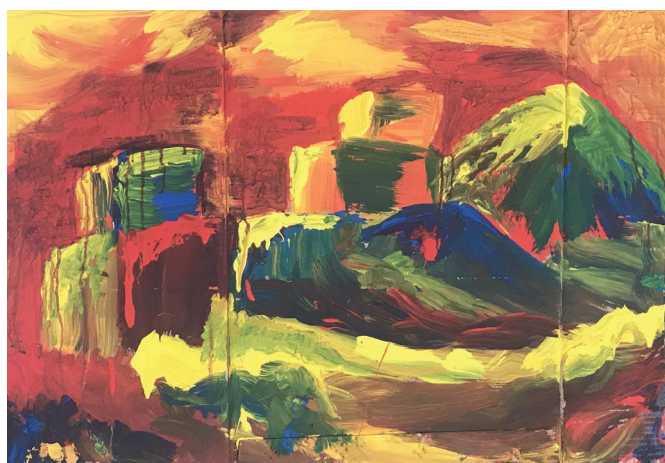
10.



11.



12.



13.



14.



15.



16.



17.



18.



19.

10. Simona Tymlová, *Memento mori IV*, 2022, pastel na lepence. **11.** Nicola Vitoušouvá, *Transformace*, 2018, kombinovaná technika. **12.** Marie Křížová, *Černobílé úderý*, 2022, linoryt. **13.** Barbora Bestajovská, *Athény*, 2019, akryl na lepence. **14.** Lucie Říská, *Atlantida*, 2022, akryl na plátně. **15.** Marie Kolářová, *Cesta kolem stromů*, 2022, linoryt. **16.** Anna Vorlová, *Zátiší II.*, 2020, akryl na papíru. **17.** Gabriela Klimendová, *Milenc*, 2022, linoryt. **18.** Marie Megan Sochorová, *Abstrakce ateliéru*, 2021, akryl na plátně. **19.** Magdalena Poláková, *Zkamenělé dřevo*, 2022, akryl.

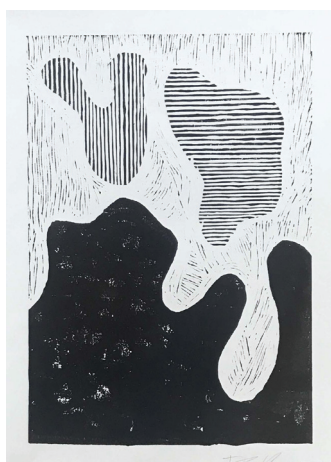




20.



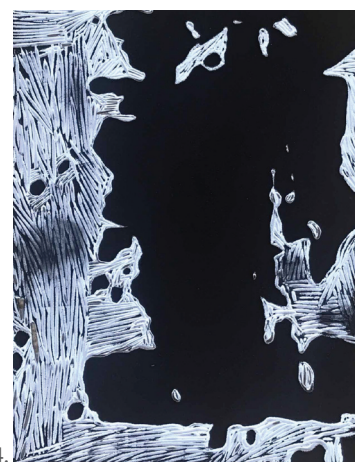
21.



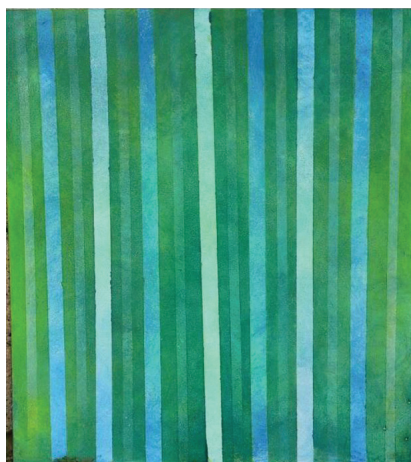
22.



23.



24.



25.



26.



27.



28.

20. Lucie Valíčková, *Zvuky Vltavy*, 2022, kombinovaná technika na plátně. 21. Marie Čížková, *Pokoj*, 2021, linoryt. 22. Petra Dryjová, *Kaštany padají*, 2022, linoryt. 23. Tereza Kauerová, *Krajina u řeky*, 2021, akryl na lepence. 24. Jana Prošková, *Kaštany padají*, 2022, matrice. 25. Eliška Markvartová, *Mihotání*, 2017, kombinovaná technika. 26. Jan Vaněček, *Infrastruktury světla*, 2020, akryl na plátně. 27. Eva Vránová, *Abstrahovaná šiška*, 2022, akryl na papíru. 28. Alžběta Huclová, *Vzpomínky*, 2022, fotografie.



